



114年12月狂犬病監測結果

本月(12月1日至12月31日)接獲獸醫所、興大及屏科大通報165件動物狂犬病監測檢驗結果，其中鼬獾8例為陽性，案例發生地區分別為苗栗縣三義鄉2例、通霄鎮2例、大湖鄉1例、臺中市東勢區1例、屏東縣春日鄉1例及臺東縣東河鄉1例，歷年總計案例發生地區為10縣市99鄉鎮。



114年疫情現況

圖例：
 本年度累計案例數
 (本月份新增案例數)

苗栗**11**例鼬獾
 (通宵*2、三義*2、大湖*1)

臺中**5**例鼬獾
 (東勢*1)

南投**12**例鼬獾

雲林**1**例鼬獾

嘉義縣**3**例鼬獾

臺南**1**例鼬獾

高雄**3**例鼬獾

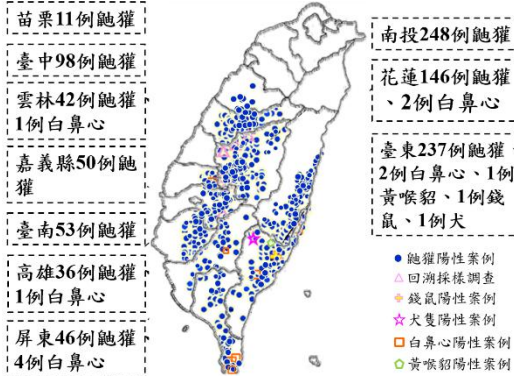
屏東**6**例鼬獾
 (春日*1)

花蓮**3**例鼬獾

臺東**2**例鼬獾
 (東河*1)

○ 新增鼬獾陽性案例地點
 ● 鼬獾陽性案例地點

102-113年疫情狀況



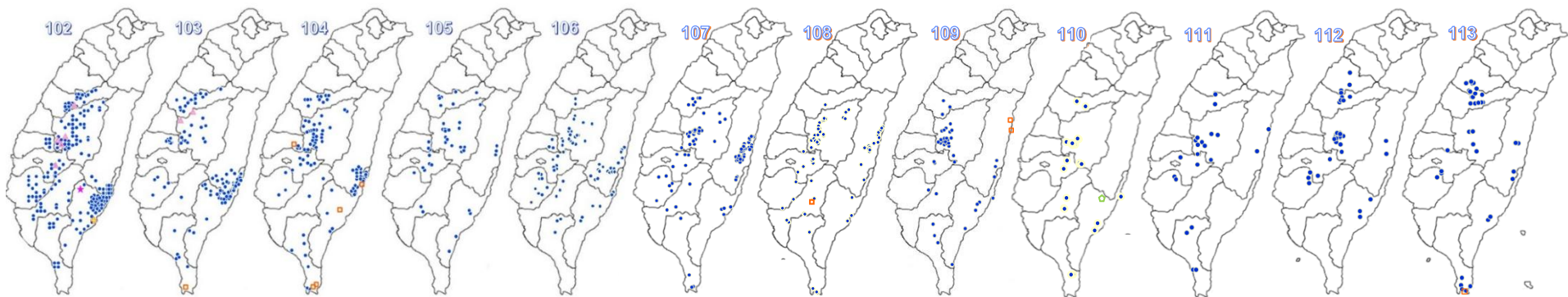
- 102/9/5接獲獸醫所通報回溯性檢測之13件鼬獾，其中5例為陽性，最早1例為99年7月17日採自南投縣國姓鄉。103/12/31接獲獸醫所通報2例回溯性檢測之鼬獾狂犬病陽性案例，時間追溯至100年8月。
- 102至113年間檢驗食肉目野生動物5,765件(鼬獾3,124件)、犬貓7,344件，除967例鼬獾、1例犬、1例錢鼠、1例黃喉貂及10例白鼻心案例外，其餘檢驗結果皆為陰性。總計10縣市95鄉鎮確診鼬獾狂犬病案例。

- 114年已檢驗食肉目野生動物**694**件(含鼬獾**211**件)、犬貓**445**件、蝙蝠**78**件及其他野生動物**98**件，其中**47**件鼬獾為陽性案例，其餘檢驗結果皆為陰性。歷年總計10縣市99鄉鎮確診狂犬病案例。另有邊境及非野生檢體**13**件，檢驗結果皆為陰性。



102-113年疫情狀況

- 鼬獾陽性案例
- △ 回溯採樣調查
- + 錢鼠陽性案例
- ☆ 犬隻陽性案例
- 白鼻心陽性案例
- ◇ 黃喉貂陽性案例



- 102年總計278件陽性案例，分別為276件鼬獾、1件犬及1件錢鼠。總計9縣市59鄉鎮出現確診狂犬病案例。
- 103年總計148件陽性案例，分別為147件鼬獾及1件白鼻心。總計9縣市63鄉鎮出現確診狂犬病案例。
- 104年總計 93件陽性案例，分別為 88件鼬獾及5件白鼻心。總計9縣市72鄉鎮出現確診狂犬病案例。
- 105年總計 42件陽性案例，皆為鼬獾。總計9縣市77鄉鎮出現確診狂犬病案例。
- 106年總計 70件陽性案例，皆為鼬獾。總計9縣市79鄉鎮出現確診狂犬病案例。
- 107年總計110件陽性案例，皆為鼬獾。總計9縣市84鄉鎮出現確診狂犬病案例。
- 108年總計 73件陽性案例，分別為72件鼬獾及1件白鼻心。總計9縣市84鄉鎮出現確診狂犬病案例。
- 109年總計 42件陽性案例，分別為40件鼬獾及2件白鼻心。總計9縣市88鄉鎮出現確診狂犬病案例。
- 110年總計 24件陽性案例，分別為23件鼬獾及1件黃喉貂。總計9縣市88鄉鎮出現確診狂犬病案例。
- 111年總計 21件陽性案例，皆為鼬獾。總計9縣市89鄉鎮出現確診狂犬病案例。
- 112年總計 33件陽性案例，皆為鼬獾。總計10縣市92鄉鎮出現確診狂犬病案例。
- 113年總計 46件陽性案例，分別為45件鼬獾及1件白鼻心。總計10縣市95鄉鎮出現確診狂犬病案例。



102年迄今動物狂犬病抗原監測數量統計

動物別	102年		103年		104年		105年		106年		107年		108年		109年		110年		111年		112年		113年		114年(-12月)	
	檢測	陽性	檢測	陽性	檢測	陽性	檢測	陽性	檢測	陽性	檢測	陽性	檢測	陽性	檢測	陽性	檢測	陽性	檢測	陽性	檢測	陽性	檢測	陽性	檢測	陽性
犬	1,553	1 ^c	948	0	730	0	550	0	348	0	410	0	378	0	306	0	250	0	294	0	307	0	289	0	312(+54)	0
貓	112	0	12	0	21	0	22	0	28	0	86	0	62	0	105	0	152	0	136	0	125	0	121	0	133(+23)	0
蝙蝠	64	0	120	0	95	0	103	0	112	0	125	0	115	0	91	0	77	0	69	0	75	0	62	0	78(+4)	0
食肉目 野生動物	1,019 ^a	276 ^b	306 ^a	148 ^{b,f}	321 ^a	93 ^{b,f}	223 ^a	42 ^b	374 ^a	70 ^b	496 ^a	110 ^b	456 ^a	73 ^{b,f}	513 ^a	42 ^{b,f}	364 ^a	24 ^{b,g}	393 ^a	21 ^b	634	33 ^b	666 ^a	46 ^{b,f}	694(+78) ^a	47(+8) ^b
其他 野生動物	341 ^c	1 ^d	28 ^c	0	35 ^c	0	23 ^c	0	28 ^c	0	85 ^c	0	92 ^c	0	137 ^c	0	109 ^c	0	91 ^c	0	111	0	99 ^c	0	98(+6) ^c	0
邊境及 其他動物	--	--	--	--	--	--	--	--	--	--	17	0	54	0	5	0	5	0	3	0	6	0	39	0	13	0
總計	3,089	278	1,414	148	1,202	93	921	42	890	70	1,219	110	1,157	73	1,157	42	957	24	986	21	1,258	33	1,276	46	1,328(+165)	47(+8)

註

*括號內數字為本月新增數量

- a.: 食肉目野生動物共檢測**6,459**件：
 鼬獾**3,335**件、白鼻心**2,335**件、麝香貓**76**件、食蟹獾**405**件、黃鼠狼**12**件、貂**29**件、水獺**35**件、臺灣黑熊**12**件、石虎**220**件。
- b.: 鼬獾陽性案例共**1,014**件：南投**260**件(魚池*15、鹿谷*66、水里*31、國姓*18、仁愛*14、信義*22、竹山*34、草屯*5、埔里*14、中寮*15、集集*25、南投市*1)、苗栗**22**件(卓蘭*4、泰安*3、南庄*1、大湖*5、三義*5、公館*1、通霄*3)、臺中**103**件(新社*14、霧峰*8、東勢*22、太平*17、大里*1、和平*29、北屯*7、豐原*3、后里*2)、雲林**43**件(古坑*41、斗六*1、林內*1)、嘉義縣**53**件(梅山*8、番路*15、竹崎*11、阿里山*5、中埔*7、大埔*4、大林*1、民雄*1、水上*1)、臺南**54**件(南化*9、楠西*6、六甲*2、大內*2、龍崎*4、左鎮*4、東山*9、柳營*2、關廟*4、白河*9、玉井*3)、高雄**39**件(田寮*3、美濃*3、燕巢*1、旗山*4、六龜*9、阿蓮*1、甲仙*3、杉林*3、茂林*1、內門*1、那瑪夏*3、桃源*7)、屏東**52**件(霧台*1、瑪家*7、獅子*13、牡丹*2、恆春*13、泰武*2、枋寮*1、春日*2、三地門*4、高樹*1、內埔*3、車城*1、枋山*2)、花蓮**149**件(卓溪*14、玉里*20、富里*22、豐濱*11、瑞穗*18、光復*28、鳳林*14、萬榮*6、壽豐*16)、臺東**239**件(東河*53、臺東市*2、成功*86、海端*8、池上*34、關山*4、延平*3、卑南*16、鹿野*8、達仁*4、長濱*18、太麻里鄉*2、大武*1)。
- c.: 其他野生動物檢體：鮑鱧**215**件、松鼠**368**件、飛鼠**22**件、家鼠**86**件、鼯鼠**4**件、蜜袋鼯**8**件、臺灣獼猴**58**件、臺灣長鬃山羊**2**件、臺灣煙尖鼠**1**件、山鼠**1**件、山羌**116**件、山豬**1**件、田鼠**3**件、小黃腹鼠**16**件、土撥鼠**2**件、穿山甲**313**件、鼠**20**件、臺灣野兔**3**件、野生穴兔**1**件、羊**6**件、梅花鹿**3**件、兔子**6**件、黃鼠**5**件、倉鼠**1**件、鳥**5**件、野生水牛**12**件、臺灣水鹿**1**件。
- d.: 102年7月30日確診錢鼠陽性案例**1**例(臺東市)。
- e.: 102年9月10日確診**1**例被鼬獾咬傷後隔離觀察之幼犬陽性案例(臺東海端)。
- f.: 白鼻心陽性案例共**10**件：103年陽性案例**1**例(恆春*1)、104年陽性案例**5**例(恆春*2、長濱*1、鹿野*1、古坑*1)、108年陽性案例**1**例(六龜*1)、109年陽性案例**2**例(花蓮市*1、壽豐*1)、113年陽性案例**1**例(恆春*1)。
- g.: 黃喉貂陽性案例共**1**件：110年陽性案例**1**例(海端*1)。



114年食肉目野生動物狂犬病監測情形一覽表

動物別	檢測件數	陽性	動物別	檢測件數	陽性
鼬獾	211(+32)	47(+8)	白鼻心	334(+33)	0
麝香貓	18(+2)	0	黃鼠狼	0	0
食蟹獾	86(+5)	0	貂	4	0
水獺	1	0	臺灣黑熊	4	0
石虎	36(+6)	0			

依據獸醫所、興大及屏科大通報檢驗結果統計

*括號內數字為本月新增數量



114年12月食肉目野生動物狂犬病監測列表(陰性)

序號	送檢日期	縣市	鄉鎮市區	動物別	FAT 檢測結果	檢測結果 獲報日期 ^{註1}
1	4月9日	白鼻心	屏東縣	新園鄉	(-)	12月22日
2	4月10日	白鼻心	屏東縣	屏東市	(-)	12月22日
3	4月17日	白鼻心	屏東縣	麟洛鄉	(-)	12月22日
4	4月18日	白鼻心	屏東縣	竹田鄉	(-)	12月22日
5	8月7日	白鼻心	屏東縣	麟洛鄉	(-)	12月22日
6	8月11日	白鼻心	屏東縣	潮州鎮	(-)	12月22日
7	9月1日	白鼻心	屏東縣	鹽埔鄉	(-)	12月22日
8	9月15日	白鼻心	嘉義市	東區	(-)	12月22日
9	9月17日	白鼻心	屏東縣	竹田鄉	(-)	12月22日
10	11月20日	食蟹獾	屏東縣	滿州鄉	(-)	12月22日
11	11月20日	白鼻心	屏東縣	潮州鎮	(-)	12月22日
12	11月26日	麝香貓	屏東縣	三地門鄉	(-)	12月22日
13	12月5日	白鼻心	臺中市	外埔區	(-)	12月31日
14	12月5日	鼬獾	苗栗縣	西湖鄉	(-)	12月31日
15	12月5日	鼬獾	苗栗縣	公館鄉	(-)	12月11日

註1：依據獸醫所、興大及屏科大通報檢驗結果統計。



114年12月食肉目野生動物狂犬病監測列表(陰性)

序號	送檢日期	縣市	鄉鎮市區	動物別	FAT 檢測結果	檢測結果 獲報日期 ^{註1}
16	12月5日	魷獾	苗栗縣	頭屋鄉	(-)	12月31日
17	12月5日	白鼻心	苗栗縣	後龍鎮	(-)	12月31日
18	12月5日	魷獾	苗栗縣	苗栗市	(-)	12月31日
19	11月27日	魷獾	臺東縣	達仁鄉	(-)	12月4日
20	11月28日	石虎	苗栗縣	苗栗市	(-)	12月4日
21	12月4日	白鼻心	花蓮縣	花蓮市	(-)	12月11日
22	12月5日	白鼻心	臺北市	北投區	(-)	12月31日
23	12月8日	白鼻心	苗栗縣	竹南鎮	(-)	12月31日
24	12月8日	魷獾	苗栗縣	後龍鎮	(-)	12月31日
25	12月9日	魷獾	苗栗縣	泰安鄉	(-)	12月11日
26	12月9日	白鼻心	苗栗縣	頭份市	(-)	12月31日
27	12月11日	白鼻心	臺北市	士林區	(-)	12月31日
28	12月11日	白鼻心	新竹市	東區	(-)	12月31日
29	12月11日	白鼻心	雲林縣	虎尾鎮	(-)	12月26日
30	12月4日	白鼻心	彰化縣	花壇鄉	(-)	12月11日

註1：依據獸醫所、興大及屏科大通報檢驗結果統計。



114年12月食肉目野生動物狂犬病監測列表(陰性)

序號	送檢日期	縣市	鄉鎮市區	動物別	FAT 檢測結果	檢測結果 獲報日期 ^{註1}
31	12月8日	石虎	臺中市	豐原區	(-)	12月11日
32	12月9日	鼬獾	南投縣	竹山鎮	(-)	12月11日
33	12月9日	石虎	南投縣	中寮鄉	(-)	12月11日
34	12月9日	石虎	苗栗縣	通霄鎮	(-)	12月11日
35	12月9日	鼬獾	南投縣	竹山鎮	(-)	12月11日
36	12月15日	白鼻心	苗栗縣	造橋鄉	(-)	12月31日
37	12月16日	鼬獾	宜蘭縣	蘇澳鎮	(-)	12月31日
38	12月16日	鼬獾	苗栗縣	頭屋鄉	(-)	12月31日
39	12月17日	鼬獾	桃園市	復興區	(-)	12月31日
40	12月18日	白鼻心	雲林縣	古坑鄉	(-)	12月24日
41	12月18日	白鼻心	屏東縣	枋山鄉	(-)	12月24日
42	12月19日	白鼻心	臺南市	白河區	(-)	12月24日
43	12月19日	白鼻心	臺南市	白河區	(-)	12月24日
44	12月19日	食蟹獾	臺南市	柳營區	(-)	12月24日
45	12月22日	鼬獾	苗栗縣	獅潭鄉	(-)	12月31日

註1：依據獸醫所、興大及屏科大通報檢驗結果統計。



114年12月食肉目野生動物狂犬病監測列表(陰性)

序號	送檢日期	縣市	鄉鎮市區	動物別	FAT 檢測結果	檢測結果 獲報日期 ^{註1}
46	12月22日	白鼻心	苗栗縣	後龍鎮	(-)	12月31日
47	12月11日	石虎	苗栗縣	苗栗市	(-)	12月18日
48	12月11日	鼬獾	苗栗縣	獅潭鄉	(-)	12月18日
49	12月17日	鼬獾	苗栗縣	大湖鄉	(-)	12月18日
50	12月11日	石虎	臺中市	北屯區	(-)	12月18日
51	12月17日	鼬獾	桃園市	復興區	(-)	12月18日
52	12月11日	白鼻心	屏東縣	恆春鎮	(-)	12月18日
53	12月17日	鼬獾	南投縣	鹿谷鄉	(-)	12月18日
54	12月22日	白鼻心	屏東縣	枋山鄉	(-)	12月24日
55	12月19日	食蟹獾	宜蘭縣	員山鄉	(-)	12月24日
56	12月19日	鼬獾	新竹縣	尖石鄉	(-)	12月24日
57	12月19日	鼬獾	新竹縣	尖石鄉	(-)	12月24日
58	9月10日	白鼻心	彰化縣	彰化市	(-)	12月22日
59	11月13日	麝香貓	高雄市	六龜區	(-)	12月22日
60	12月29日	白鼻心	苗栗縣	竹南鎮	(-)	12月31日

註1：依據獸醫所、興大及屏科大通報檢驗結果統計。



114年12月食肉目野生動物狂犬病監測列表(陰性)

序號	送檢日期	縣市	鄉鎮市區	動物別	FAT 檢測結果	檢測結果 獲報日期 ^{註1}
61	12月29日	白鼻心	苗栗縣	後龍鎮	(-)	12月31日
62	12月26日	鼬獾	臺北市	三芝區	(-)	12月31日
63	12月23日	白鼻心	宜蘭縣	五結鄉	(-)	12月31日
64	12月23日	食蟹獾	宜蘭縣	南澳鄉	(-)	12月31日
65	12月24日	鼬獾	苗栗縣	西湖鄉	(-)	12月31日
66	12月24日	鼬獾	苗栗縣	苗栗市	(-)	12月31日
67	12月24日	鼬獾	苗栗縣	三灣鄉	(-)	12月31日
68	12月24日	食蟹獾	苗栗縣	後龍鎮	(-)	12月31日
69	12月30日	鼬獾	新北市	新店區	(-)	12月31日
70	12月19日	白鼻心	臺中市	龍井區	(-)	12月31日

註1：依據獸醫所、興大及屏科大通報檢驗結果統計。



114年12月食肉目野生動物狂犬病監測列表(陽性)

序號	送檢日期	縣市	鄉鎮市區	動物別	FAT 檢測結果	檢測結果 獲報日期 ^{註1}
1	11月28日	苗栗縣	三義鄉	鼬獾	(+)	12月4日
2	12月5日	苗栗縣	大湖鄉	鼬獾	(+)	12月11日
3	12月5日	苗栗縣	通霄鎮	鼬獾	(+)	12月11日
4	11月28日	臺東縣	東河鄉	鼬獾	(+)	12月4日
5	12月1日	臺中市	東勢區	鼬獾	(+)	12月4日
6	12月2日	屏東縣	春日鄉	鼬獾	(+)	12月4日
7	12月22日	苗栗縣	三義鄉	鼬獾	(+)	12月24日
8	12月15日	苗栗縣	通霄鎮	鼬獾	(+)	12月18日

註1：依據獸醫所通報檢驗結果統計。



114年12月其他野生動物狂犬病監測列表(陰性)

	送檢日期	縣市	鄉鎮市區	動物別	FAT 檢測結果	檢測結果 獲報日期 ^{註1}
1	11月28日	臺東縣	東河鄉	蝙蝠	(-)	12月4日
2	12月5日	新北市	淡水區	蝙蝠	(-)	12月11日
3	12月5日	臺北市	北投區	蝙蝠	(-)	12月11日
4	12月9日	南投縣	埔里鎮	穿山甲	(-)	12月11日
5	12月22日	臺北市	中正區	蝙蝠	(-)	12月24日
6	12月22日	苗栗縣	三灣鄉	穿山甲	(-)	12月24日
7	12月23日	新竹市	東區	穿山甲	(-)	12月24日
8	12月9日	臺東縣	太麻里鄉	山羌	(-)	12月22日
9	12月9日	臺東縣	達仁鄉	山羌	(-)	12月22日
10	12月26日	苗栗縣	苗栗市	穿山甲	(-)	12月31日

註1：依據獸醫所、興大及屏科大通報檢驗結果統計。



114年12月犬貓狂犬病監測列表(陰性)

序號	送檢日期	縣市	動物別	FAT 檢測結果	檢測結果 獲報日期 ^{註1}
1	11月28日	花蓮縣	犬	(-)	12月4日
2	1月17日	嘉義縣	犬	(-)	12月4日
3	1月17日	嘉義縣	犬	(-)	12月4日
4	1月18日	嘉義縣	犬	(-)	12月4日
5	1月20日	嘉義縣	犬	(-)	12月4日
6	1月20日	嘉義縣	犬	(-)	12月4日
7	1月20日	嘉義縣	犬	(-)	12月4日
8	1月21日	嘉義縣	犬	(-)	12月4日
9	1月21日	嘉義縣	犬	(-)	12月4日
10	1月22日	嘉義縣	犬	(-)	12月4日
11	1月22日	嘉義縣	犬	(-)	12月4日
12	1月24日	嘉義縣	犬	(-)	12月4日
13	1月27日	嘉義縣	犬	(-)	12月4日
14	1月31日	嘉義縣	犬	(-)	12月4日
15	2月3日	嘉義縣	犬	(-)	12月4日

註1：依據獸醫所通報檢驗結果統計。



114年12月犬貓狂犬病監測列表(陰性)

序號	送檢日期	縣市	動物別	FAT 檢測結果	檢測結果 獲報日期 ^{註1}
16	2月5日	嘉義縣	犬	(-)	12月4日
17	2月8日	嘉義縣	犬	(-)	12月4日
18	2月9日	嘉義縣	犬	(-)	12月4日
19	2月11日	嘉義縣	犬	(-)	12月4日
20	2月15日	嘉義縣	犬	(-)	12月4日
21	2月18日	嘉義縣	犬	(-)	12月4日
22	2月20日	嘉義縣	犬	(-)	12月4日
23	2月22日	嘉義縣	犬	(-)	12月4日
24	2月22日	嘉義縣	犬	(-)	12月4日
25	2月24日	嘉義縣	犬	(-)	12月4日
26	2月26日	嘉義縣	犬	(-)	12月4日
27	3月1日	嘉義縣	犬	(-)	12月4日
28	3月3日	嘉義縣	犬	(-)	12月4日
29	3月5日	嘉義縣	犬	(-)	12月4日
30	12月4日	彰化縣	犬	(-)	12月11日

註1：依據獸醫所通報檢驗結果統計。



114年12月犬貓狂犬病監測列表(陰性)

序號	送檢日期	縣市	動物別	FAT 檢測結果	檢測結果 獲報日期 ^{註1}
31	12月4日	彰化縣	犬	(-)	12月11日
32	12月4日	彰化縣	貓	(-)	12月11日
33	12月4日	彰化縣	犬	(-)	12月11日
34	12月4日	彰化縣	貓	(-)	12月11日
35	12月4日	彰化縣	貓	(-)	12月11日
36	12月4日	彰化縣	貓	(-)	12月11日
37	12月4日	彰化縣	貓	(-)	12月11日
38	12月4日	彰化縣	貓	(-)	12月11日
39	12月4日	彰化縣	犬	(-)	12月11日
40	12月4日	彰化縣	貓	(-)	12月11日
41	12月4日	彰化縣	貓	(-)	12月11日
42	12月4日	彰化縣	犬	(-)	12月11日
43	12月4日	彰化縣	貓	(-)	12月11日
44	12月4日	彰化縣	犬	(-)	12月11日
45	12月4日	彰化縣	貓	(-)	12月11日

註1：依據獸醫所通報檢驗結果統計。



114年12月犬貓狂犬病監測列表(陰性)

序號	送檢日期	縣市	動物別	FAT 檢測結果	檢測結果 獲報日期 ^{註1}
46	12月4日	彰化縣	貓	(-)	12月11日
47	12月4日	彰化縣	貓	(-)	12月11日
48	12月4日	彰化縣	貓	(-)	12月11日
49	12月4日	彰化縣	犬	(-)	12月11日
50	12月4日	彰化縣	犬	(-)	12月11日
51	12月4日	彰化縣	犬	(-)	12月11日
52	12月4日	彰化縣	犬	(-)	12月11日
53	12月4日	彰化縣	犬	(-)	12月11日
54	12月4日	彰化縣	貓	(-)	12月11日
55	12月4日	彰化縣	犬	(-)	12月11日
56	12月12日	桃園市	貓	(-)	12月18日
57	12月12日	桃園市	貓	(-)	12月18日
58	12月12日	桃園市	貓	(-)	12月18日
59	12月12日	桃園市	貓	(-)	12月18日
60	12月12日	桃園市	貓	(-)	12月18日

註1：依據獸醫所通報檢驗結果統計。



114年12月犬貓狂犬病監測列表(陰性)

序號	送檢日期	縣市	動物別	FAT 檢測結果	檢測結果 獲報日期 ^{註1}
61	12月12日	桃園市	貓	(-)	12月24日
62	12月12日	桃園市	貓	(-)	12月24日
63	12月16日	花蓮縣	犬	(-)	12月18日
64	12月16日	花蓮縣	犬	(-)	12月18日
65	12月16日	花蓮縣	犬	(-)	12月18日
66	12月16日	花蓮縣	犬	(-)	12月18日
67	12月16日	花蓮縣	犬	(-)	12月18日
68	12月16日	花蓮縣	犬	(-)	12月18日
69	12月16日	花蓮縣	犬	(-)	12月18日
70	12月16日	花蓮縣	犬	(-)	12月18日
71	12月12日	新竹市	貓	(-)	12月18日
72	12月16日	桃園市	犬	(-)	12月24日
73	12月16日	桃園市	貓	(-)	12月24日
74	12月11日	雲林縣	犬	(-)	12月24日
75	12月16日	雲林縣	犬	(-)	12月24日

註1：依據獸醫所通報檢驗結果統計。



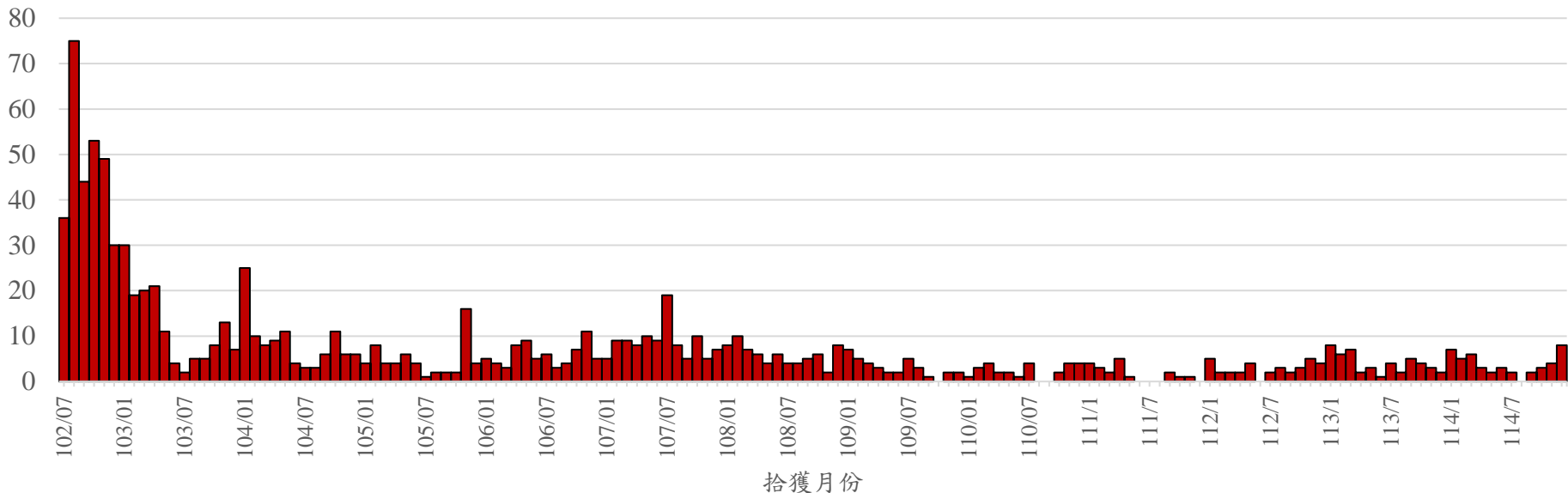
114年12月犬貓狂犬病監測列表(陰性)

序號	送檢日期	縣市	動物別	FAT 檢測結果	檢測結果 獲報日期 ^{註1}
76	12月16日	雲林縣	犬	(-)	12月24日
77	12月29日	花蓮縣	犬	(-)	12月30日

註1：依據獸醫所通報檢驗結果統計。



102年迄今動物狂犬病陽性案例流行曲線圖





102年迄今動物狂犬病陽性案例鄉鎮涵蓋10縣市99鄉鎮

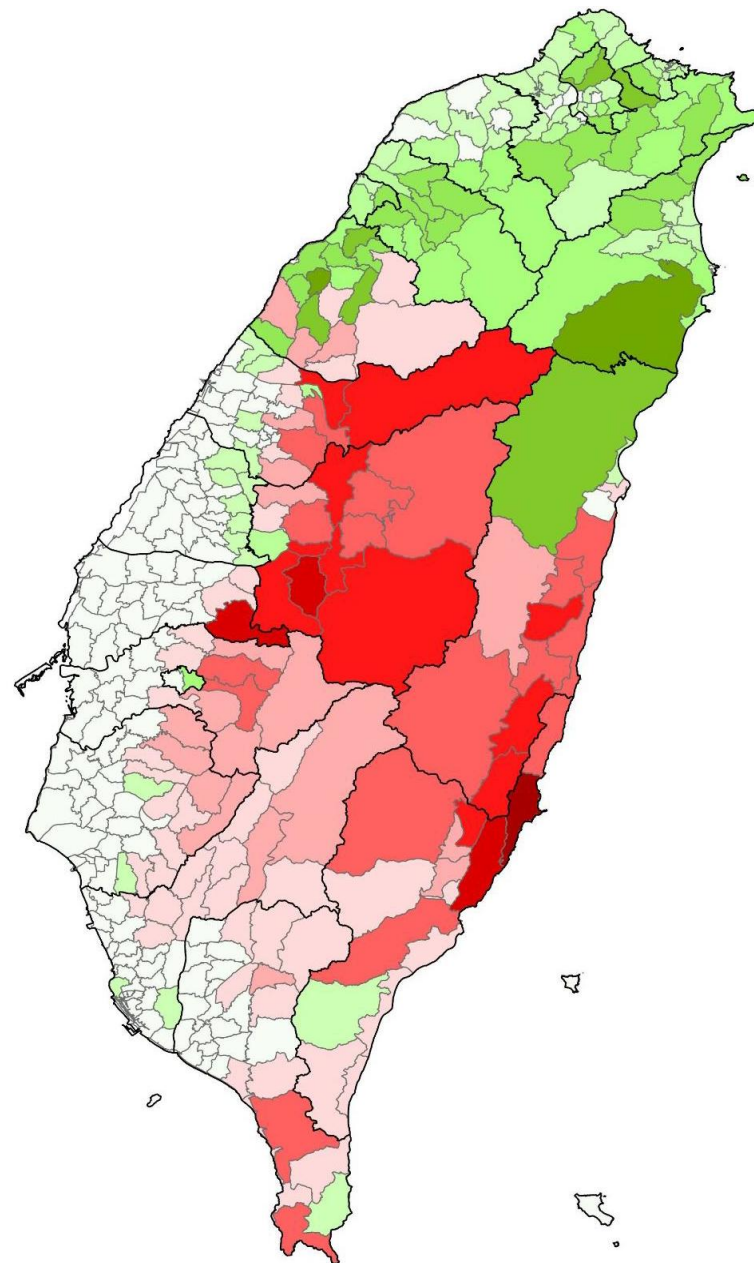
- 檢出狂犬病陽性案例累積數
- 檢出陰性鼬獾案例累積數
- 無檢驗資料(鼬獾)

➤ 狂犬病陽性案例累積數

- < 5
- 5 ~ <10
- 10 ~ <20
- 20 ~ <40
- 40 ~ <80
- 80 ~ <100

➤ 陰性鼬獾案例累積數

- < 5
- 5 ~ <10
- 10 ~ <20
- 20 ~ <40
- 40 ~ <60
- 60 ~ <80





102年迄今鼬獾送檢陽性率

年度	檢測件數	陽性數	陽性率
102	831	276	33%
103	243	147	60%
104	204	88	43%
105	138	42	30%
106	236	70	30%
107	282	110	39%
108	257	72	28%
109	235	40	17%
110	137	23	17%
111	130	21	16%
112	245	33	13%
113	185	45	24%
114(-12月)	211	47	22%



102年迄今通報確診狂犬病鼬獾抓咬傷人案件共94件

縣市別	案件數	鄉鎮
臺中市	5	東勢*1、和平*4
南投縣	20	仁愛*1、水里*3、竹山*5、埔里*1、鹿谷*7、中寮*1、國姓*1、信義*2
雲林縣	1	古坑*1
嘉義縣	12	竹崎*2、梅山*3、中埔*2、大林*1、番路*3、阿里山*1
臺南市	9	白河*4、東山*2、南化*1、關廟*2
高雄市	3	杉林*1、六龜*1、旗山*1
屏東縣	9	牡丹*1、恆春*1、獅子*3、瑪家*1、泰武*1、內埔*1、枋山*1
花蓮縣	18	玉里*3、光復*6、卓溪*2、富里*2、瑞穗*2、豐濱*2、壽豐*1
臺東縣	16	成功*5、池上*4、卑南*1、東河*5、鹿野*1



歷年食肉目野生動物咬傷人類別統計表

動物別	狂犬病			合計
	陽性	陰性	未捕獲送檢	
鼬獾	94	17	18	129
白鼻心	0	12	18	30
黃鼠狼	0	1	0	1
合計	94	30	36	160

歷年食肉目野生動物咬傷人案件數量統計表

年度	陽性	陰性	未捕獲送檢	合計
102	9	3	0	12
103	12	2	0	14
104	4	2	0	6
105	9	1	2	12
106	13	1	5	19
107	15	2	0	17
108	7	3	1	11
109	5	4	5	14
110	5	3	4	12
111	3	1	1	5
112	5	3	4	12
113	2	1	11	14
114(-12月)	5	4	3	12
合計	94	30	36	160